

**Uzupełnienie stanu wiedzy i uwarunkowań
ochrony podgorzałki *Aythya nyroca*
na obszarze Natura 2000
Jeziora Pszczewskie i Dolina Obry
PLB080005**

Autorzy:

dr Paweł Czechowski – ornitolog

prof. dr hab. Leszek Jerzak – ornitolog, biegły w zakresie ochrony przyrody
nr upr. OS-Bk-op-6133/6/94



Liga Ochrony Przyrody, Zarząd Okręgu w Zielonej Górze
ul. Piękna 22/24, PL 65-223 Zielona Góra
tel./fax. 068-3272008, e-mail: L.Jerzak@wnb.uz.zgora.pl

Zielona Góra, wrzesień 2015

SPIS TREŚCI

SPIS TREŚCI	2
1. INFORMACJE WSTĘPNE	3
2. INFORMACJA O AUTORACH	3
3. WPROWADZENIE	4
4. OPIS BADANEGO GATUNKU	4
5. OPIS TERENU BADAŃ	5
6. METODY BADAŃ.....	5
7. WYNIKI BADAŃ.....	6
Lokalizacja stanowisk (ryc. 1):	9
8. ZALECENIA	10
9. LITERATURA.....	11

1. INFORMACJE WSTĘPNE

Podstawa prawna i materiały wyjściowe opracowania:

Umowa z dnia 29.04.2015 r. zawarta pomiędzy Regionalną Dyрекcją Ochrony Środowiska w Gorzowie Wielkopolskim a Zarządem Okręgu Ligi Ochrony Przyrody w Zielonej Górze dotycząca uzupełnienia stanu wiedzy i uwarunkowań ochrony podgorzałki *Aythya nyroca* na obszarze Natura 2000 Jeziora Pszczewskie i Dolina Obry PLB080005.

Standardowy Formularz Danych obszaru Jeziora Pszczewskie i Dolina Obry PLB080005, z kwietnia 2014 roku dostępnego na oficjalnym portalu sieci obszarów Natura 2000 w Polsce, prowadzonym przez Generalną Dyрекcję Ochrony Środowiska pod adresem: <http://www.gdos.gov.pl> (<http://natura2000.gdos.gov.pl/datafiles>).

2. INFORMACJA O AUTORACH

dr Paweł Czechowski - absolwent Uniwersytetu Zielonogórskiego na kierunku ochrona środowiska. Rozprawę doktorską obronił na Wydziale Matematyczno-Przyrodniczym Akademii Pomorskiej w Słupsku w 2007 r. Obserwacjami i badaniami ptaków zajmuje się od ponad 20 lat. Ornitolog, badacz awifauny Ziemi Lubuskiej. Autor i współautor około 100 artykułów i doniesień o ptakach głównie z województwa lubuskiego oraz szeregu opracowań i ekspertyz przyrodniczych. Pracownik Instytutu Administracji i Turystyki PWSZ w Sulechowie, ul. Armii Krajowej 51, 66-100 Sulechów, e-mail: paczec@wp.pl, tel: 601848444

prof. dr hab. Leszek Jerzak – biegły w zakresie ochrony przyrody (nr upr. OS-Bk-op-6133/6/94). Od kilkadziesiąt lat zajmujący się problematyką ochrony przyrody. Inicjator powstania wielu form ochrony przyrody. Ornitolog. Autor i współautor ponad 100 publikacji naukowych dotyczących ekologii oraz kilkadziesiąt ekspertyz i dokumentacji przyrodniczych. Kierownik Katedry Ochrony Przyrody Wydziału Nauk Biologicznych Uniwersytetu Zielonogórskiego, ul. prof. Z. Szafera 1, 65-516 Zielona Góra, tel. 603676579, e-mail: l.jerzak@wnb.uz.zgora.pl

3. WPROWADZENIE

Głównym celem dokumentacji jest wykonanie opracowania polegającego na uzupełnieniu stanu wiedzy i uwarunkowań ochrony podgorzałki *Aythya nyroca* w obszarze Natura 2000 Jeziora Pszczewskie i Dolina Obry PLB080005, zgodnie z zadaniem o nr D1, ustalonym zarządzeniem z dnia 28 marca 2014 r. Regionalnego Dyrektora Ochrony Środowiska w Gorzowie Wielkopolskim i Regionalnego Dyrektora Ochrony Środowiska w Poznaniu w sprawie ustanowienia planu zadań ochronnych dla obszaru Natura 2000 Jeziora Pszczewskie i Dolina Obry PLB080005 (Dz. U. Woj. Lub. z dnia 08.04.2014 r., poz. 878).

Cele badań:

- a) dokonanie oceny stanu ochrony podgorzałki w zakresie analizy i oceny parametru: populacja, siedlisko oraz szanse zachowania gatunku;
- b) dokonanie identyfikacji i oceny istniejących i potencjalnych zagrożeń dla utrzymania lub osiągnięcia właściwego stanu ochrony podgorzałki;
- c) ustalenie działań ochronnych adekwatnych do zidentyfikowanych zagrożeń, w celu utrzymania lub osiągnięcia właściwego stanu ochrony podgorzałki.

4. OPIS BADANEGO GATUNKU

Podgorzałka *Aythya nyroca* jest gatunkiem średniego ptaka wodnego z rodziny kaczkowatych (Anatidae). Ptak ten zamieszkuje wyspowo Europę centralną i południową, północną Afrykę, centralną Azję do zachodniej Mongolii. Zimuje w południowej i zachodniej Europie, środkowej Afryce i południowo-wschodniej Azji (Wieloch 2004). Zasiedla kompleksy stawów hodowlanych z szeroką strefą szuwaru, rzadziej eutroficzne jeziora, zbiorniki zaporowe, retencyjne oraz płytkie rozlewiska. Gniazdo buduje w zacisznym miejscu najczęściej niewidocznym z brzegu zbiornika. Jest ono ukryte w gęstej roślinności. W ciągu roku podgorzałka wyprowadza jeden lęg. Składa od 5 do 14 jaj w miesiącach od końca kwietnia do lipca. Jaja wysiadywane są przez samicę przez okres od 22 do 28 dni. Jest zagniazdownikiem (Witkowski, Urban 2015).

W Polsce występuje lokalnie (głównie na niżu w południowej i wschodniej Polsce) i jest gatunkiem skrajnie nielicznym. W ostatnich latach gniazdowała głównie na stawach w dolinie Baryczy, na Lubelszczyźnie oraz stawach w Budzie Stalowskiej (Witkowski, Urban 2015).

5. OPIS TERENU BADAŃ

Teren objęty badaniami obejmował obszar specjalnej ochrony ptaków Natura 2000 Jeziora Pszczewskie i Dolina Obry PLB080005 zajmujący obszar o powierzchni 14 793.3 ha, w tym:

- a) 7 996.8 ha - położonych w województwie lubuskim na terenie gmin: Przytoczna (1 316.3 ha), Pszczew (5 020.3 ha), Trzciel (1 657.0 ha) i Zbąszynek (3.2 ha);
- b) 6 796.5 ha - położonych w województwie wielkopolskim, na terenie gmin: Miedzichowo (1 909.4 ha), Siedlec (1 817.4 ha) i Zbąszyń (3 069.7 ha).

Obszar specjalnej ochrony ptaków Jeziora Pszczewskie i Dolina Obry PLB080005 to rozległe obniżenie pomiędzy Wielkopolską a Ziemią Lubuską. Jest to tzw. Bruzda Zbąszyńska. Rozdziela ona Pojezierze Łagowskie od Pojezierza Poznańskiego.

Ponad 30% powierzchni tego obszaru stanowią wody oraz powiązane z nimi siedliska (takie jak torfowiska, podmokłe łąki, bagna, szuwary oraz lasy łęgowe i bagienne). Obszar charakteryzuje się skomplikowanym układem hydrograficznym. Rzeka Obra wcina się w południkowo przebiegającą rynnę. Przepływa ona przez szereg jezior - w tym największe Jezioro Zbąszyńskie (o pow. 742 ha). Jeziora dolin rz. Obry są stosunkowo płytkie (średnia głębokość wynosi 1-2 m). Są one w znacznym stopniu zeutrofizowane. Otaczają je rozległe obszary torfowisk niskich i przejściowych, a także lasy łęgowe.

W części północnej obszaru, znajduje się ciąg jezior nieco głębszych i mniej zeutrofizowanych. Lesistość obszaru jest duża i wynosi ok. 45%. Przeważają tu głównie lasy iglaste (bory sosnowe).

W ostoi utrzymują się też rozległe obszary łąk oraz pastwisk. Zaludnienie w tym rejonie jest niewielkie. Natomiast w gospodarce na tym obszarze dominują leśnictwo, rolnictwo oraz ekstensywna hodowla.

6. METODY BADAŃ

Badania prowadzono w sezonie łęgowym w 2015 roku od końca kwietnia do sierpnia. Łącznie przeprowadzono 10 kontroli terenu (poszczególne daty: 30.04., 12.05., 22.05., 29.05., 3.06., 12.06., 20.06, 25.06., 5.07. i 9.07.). Pierwsze dwie kontrole objęły zasięgiem wszystkie zbiorniki wodne znajdujące się badanym terenie. Następnie kontrolami objęto tylko potencjalne miejsca odpowiadające wymogom siedliskowym podgorzałki. Obserwacje

prowadzono zgodnie z zaleceniami z publikacji Monitoring ptaków lęgowych, Poradnik metodyczny dotyczący gatunków chronionych Dyrektywą ptasią (Witkowski 2009).

Ocenę stanu ochrony gatunku i jego siedlisk dokonano na podstawie wytycznych z załącznika nr 1 rozporządzenia Ministra Środowiska z dnia 17.02.2010 r. w sprawie sporządzania projektu planu zadań ochronnych dla obszaru Natura 2000 oraz wspierając się publikacją Materiały do wyznaczania i określania stanu zachowania siedlisk ptasich w OSO Natura 2000 (Zawadzka i inni 2013).

7. WYNIKI BADAŃ

Dane historyczne

W latach 70-80. XX wieku (dane za Jermaczek i inni 1995) z terenu Ziemi Lubuskiej znanych było kilka obserwacji w tym jeden pewny przypadek lęgu, kiedy 20.07.1984 obserwowano samice z młodymi koło Ośna Lubuskiego. Ponadto kilka razy w okresie lęgowym obserwowano ptaki w środowisku dogodnym do gniazdowania: samiec 10.05.1979 r. na Jez. Zbąszyńskim (w granicach obszaru), para 12.05.1981 na Jez. Wielkim koło Trzciela (w granicach obszaru) oraz 2 samce 8.06.1987 w granicach obecnego Parku Narodowego Ujście Warty. Dodatkowo zanotowano kilka obserwacji 1-2 ptaków w okresie połęgowym (Jermaczek i inni 1995).

W latach 1990-2004 na terenie woj. lubuskiego (dane za Czechowski i inni 2004) odnotowano 5 obserwacji 1-3 ptaków tylko w okresie połęgowym. Podobnie w latach 2005-2009 (za Czechowski i inni 2010) odnotowano tylko 4 stwierdzenia 1-2 ptaków w okresie przelotów. Natomiast w latach 2010-2014 odnotowano 6 stwierdzeń pojedynczych ptaków, w tym dwa razy samce wiosną w Parku Narodowym Ujście Warty (Czechowski i inni w przygotowaniu). W latach 1990 – 2014 nie odnotowano ptaków na terenie obszaru Jeziora Pszczewskie i dolina Obry. Potwierdzają to także dane z wielkopolskiej części obszaru, z której także w ostatnich latach brak jest obserwacji (Żurawlew, Radziszewski 2012, 2013, 2014).

Do roku 2013 w pracach dotyczących omawianego terenu podgorzałka wymieniana jest jako prawdopodobnie lęgowa (Gabryś i inni 2004, Schubert i inni 2007) lub jako przelotna (Pańczuk 1993). Ostatnie badania w okresie lęgowym (Jermaczek 2010, Czechowski i inni 2015), jak i w okresie wędrówek (Czechowski i inni 2012) nie potwierdziły występowania podgorzałki. Status podgorzałki jako prawdopodobnie lęgowej (prace wyżej cytowane) wynika prawdopodobnie z cytowania obserwacji pary ptaków obserwowanej

12.05.1981 na Jez. Wielkim koło Trzciela (Jermaczek i inni 1995), której lęgi nie zostały potwierdzone a ptaki mogły należeć na frakcji przelotnej.

Dopiero w roku 2013 na stawach koło Zbąszynia stwierdzono samicę z pisklętami i był to pierwszy pewny lęg podgorzałki w granicach obszaru (Jermaczek i inni 2013).

Wyniki kontroli w roku 2015

Obserwacje przeprowadzone w roku 2015 nie przyniosły stwierdzeń podgorzałki na terenie obszaru specjalnej ochrony ptaków Jeziora Pszczewskie i Dolina Obry PLB080005. Nie odnotowano zarówno ptaków lęgowych, jak i osobników niełgowych.

Najbardziej potencjalnym miejscem do gniazdowania podgorzałki w granicach obszaru specjalnej ochrony ptaków Jeziora Pszczewskie i Dolina Obry PLB080005 było Jez. Zbąszyńskie z czynną kolonią śmieszki, w której gniazdowały głowienki *Aythya ferina* i zauszniki *Podiceps nigricollis* oraz stawy rybne koło Trzciela. Jednak podczas wielokrotnych kontroli tych miejsc nie obserwowano podgorzałek.

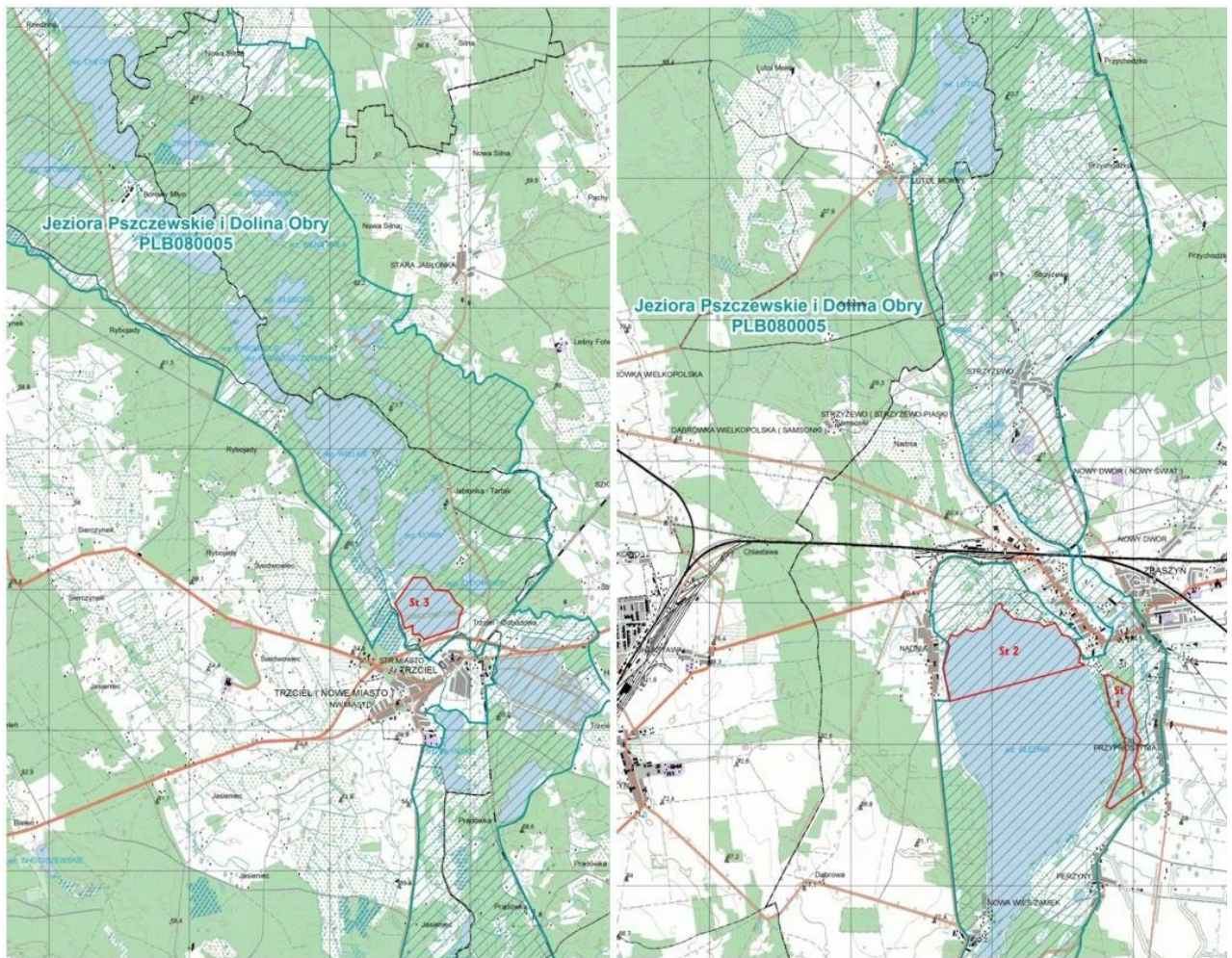
Zagrożenia i potencjalne czynniki ograniczające rozwój populacji.

Główne czynniki ograniczające wzrost populacji podgorzałki czy jej ekspansje to:

1. Stwierdzone stanowiska lęgowe w roku 2013 może mieć charakter efemeryczny, na co wskazuje obecny zasięg gatunku i brak obserwacji potwierdzających rozszerzanie się zasięgu podgorzałki w Polsce. Dodatkowo podgorzałka nie była stałym elementem awifauny opisywanego terenu.
2. Potwierdzeniem tego jest także istnienie w miarę optymalnych siedlisk dla tego gatunku (stawy hodowlane, rozległy szuwar, wysepki, zatoki w obrębie szuwarów) i brak obserwacji ptaków z tych miejsc na przestrzeni ostatnich lat.
3. Zagrożeniem dla ewentualnie gniazdujących ptaków może być wzrost presji antropogenicznej (rozwój turystyki i rekreacji wodnej), szczególnie na naturalnych jeziorach. Zagrożenie 620 z pozycji Wytyczne do prowadzenia inwentaryzacji ornitologicznych na obszarach specjalnej ochrony ptaków natura 2000.
4. Dodatkowym zagrożeniem staje się wzrost liczebności inwazyjnych gatunków ssaków, np. norka amerykańska *Neovison vison* czy szop pracz *Procyon lotor*. Zagrożenie 954 z pozycji Wytyczne do prowadzenia inwentaryzacji ornitologicznych na obszarach specjalnej ochrony ptaków natura 2000.

Tab. 1. Ocena stanu ochrony gatunku w obszarze Natura 2000 Jeziora Pszczewskie i Dolina Obry PLB080005

1	2	3	4	5	6	7	8	9	10	11
Lp	Nazwa gatunku	Kod gatunku	Stano-wisko	Parametr stanu	Wskaźnik	Ocena wskaźnika	Ocena poszczególnych parametrów	Ocena ogólna na stanowisku	Ocena ogólna gatunku w obszarze Natura 2000	Komentarz
1	podgorzałka Aythya nyroca	A060	nr 1	Liczebność			U1	U1	U1	Gatunek lęgowy, 1p stwierdzona w 2013 roku
				Siedlisko	Wielkość zbiornika	FV	U1			
					Wielkość strefy szuwaru	U1				
					Występowanie wysp	U1				
					Występowanie zatok w szuwarze	FV				
				Szanse zachowania gatunku			U1			
2	podgorzałka Aythya nyroca	A060	nr 2	Liczebność			XX	U1	U1	Nie stwierdzono gniazdowania
				Siedlisko	Wielkość zbiornika	FV	U1			
					Wielkość strefy szuwaru	FV				
					Występowanie wysp	U1				
					Występowanie zatok w szuwarze	FV				
				Szanse zachowania gatunku			FV			
3	podgorzałka Aythya nyroca	A060	nr 3	Liczebność			XX	U1	U1	Nie stwierdzono gniazdowania
				Siedlisko	Wielkość zbiornika	FV	U1			
					Wielkość strefy szuwaru	FV				
					Występowanie wysp	U1				
					Występowanie zatok w szuwarze	FV				
				Szanse zachowania gatunku			U1			



Ryc. 1. Lokalizacja stanowiska lęgowe w roku 2013 i potencjalnych stanowisk podgorzałki *Aythya nyroca* w Obszarze Natura 2000 Jeziora Pszczewskie i Dolina Obrzy

Lokalizacja stanowisk (ryc. 1):

Stanowisko nr 1. Stawy koło Zbąszynia przy wschodniej stronie Jez. Zbąszyńskiego (Błędno), gm. Zbąszyń, pow. nowotomyski, woj. wielkopolskie.

Stanowisko nr 2. Jez. Zbąszyńskie (Błędno) koło Zbąszynia, gm. Zbąszyń, pow. nowotomyski, woj. wielkopolskie.

Stanowisko nr 3. Stawy koło Trzcienia przy północnej stronie miasta, gm. Trzcień, pow. świebodziński, woj. lubuskie.

Klasyfikacja ocen wskaźników dla parametru siedlisko:

1. Wielkość zbiornika:

FV – optymalne, większe kompleksy stawów hodowlanych, eutroficzne jeziora

U1 – suboptymalne zbiorniki wodne, starorzecza, małe kompleksy stawów

U2 – małe, izolowane zbiorniki wodne

2. Wielkość strefy szuwaru:

FV – rozległy szuwar w strefie brzegowej

U1 – wąski i/lub porozrywany pas szuwaru

U2 – brak szuwaru

3. Występowanie wysp:

FV – obecność wysp ziemnych i/lub wysp utworzonych z roślinności

U1 – efemeryczna obecność wysp

U2 – brak wysp

4. Występowanie zatok w szuwarze:

FV – obecność zatok w szuwarze

U1 – efemeryczne występowanie zatok w szuwarze

U2 – brak zatok w szuwarze

Klasyfikacja ocen wskaźników dla parametru liczebność:

FV – stała populacja

U1 – efemeryczne lęgi

U2 – brak lęgów lub gniazdowanie prawdopodobne

8. ZALECENIA

Biorąc pod uwagę istnienie dogodnych siedlisk na badanym obszarze oraz niewielki wzrost liczebności populacji w kraju (któremu nie towarzyszy jednak wyraźne rozszerzenie zasięgu) (Witkowski, Urban 2015) należy monitorować potencjalne miejsca w granicach obszaru zgodnie z ustaleniami planu zadań ochronnych dla obszaru Natura 2000.

9. LITERATURA

- Czechowski P., Bocheński M., Jędro G., Kajzer Z., Rubacha S., Sidelnik M., Wąsicki A. 2004. Rzadkie gatunki ptaków obserwowane w województwie lubuskim w latach 1990-2004. *Not. Orn.* 45: 251-236.
- Czechowski P., Bocheński M., Jędro G., Rubacha S., Wąsicki A. 2010. Rzadkie gatunki ptaków obserwowane w województwie lubuskim w latach 2005-2009. *Przeł. Przyr.* 21, 3: 35-57.
- Czechowski P., Bocheński M., Rubacha S., Wąsicki A., Sieracki P. 2012. Jeziora Pszczewskie i Dolina Obry PLB080005. W: Ławicki Ł., Guentzel S. (red.). *Ostoje ptaków w Polsce. Inwentaryzacja gatunków nielegowych w sezonie 2011/2012. ECO-EXPERT, Szczecin*, s. 77-81.
- Czechowski P., Bocheński M., Rubacha S., Sieracki P., Wąsicki A. 2015. Awifauna legowa obszaru Natura 2000 Jeziora Pszczewskie i dolina Obry – stan aktualny oraz zmiany liczebności. *Chrońmy Przyr. Ojcz.* 71 (1): 35-44.
- Gabryś G., Fistuła-Pruszyński G., Cichocki J., Szpotkowski K., Jerzak L., Bocheński M., Maciantowicz M., Czechowski P., Rudawski W. 2004. *Operat ochrony zwierząt Pszczewskiego Parku Krajobrazowego. Narodowa Fundacja Ochrony Środowiska na zlecenie Wojewody Lubuskiego. Manuskrypt.*
- Jermaczek A. 2010. Jeziora Pszczewskie i Dolina Obry. W: Wilk T., Jujka M., Krogulec J., Chylarecki P. (red) *Ostoje ptaków o znaczeniu międzynarodowym w Polsce. OTOP, Marki*, s. 260-262.
- Jermaczek A., Czwałga T., Jermaczek D., Krzysków T., Rudawski W., Stańko R. 1995. *Patki Ziemi Lubuskiej. Monografia faunistyczna. Wyd. Lubuskiego Klubu Przyrodników, Świebodzin.*
- Jermaczek A., Chapiński P., Horabik D., Kwaśny Ł., Krzysków T. 2013. Dokumentacja planu zadań ochronnych dla obszaru Natura 2000 Jeziora Pszczewskie i Dolina Obry PLB080005. Opracowanie wykonane na zlecenie Regionalnej Dyrekcji Ochrony Środowiska w Gorzowie Wielkopolskim.
- Pańczuk C. 1993. *Ptaki Pszczewskiego Parku Krajobrazowego. W: Fauna Pszczewskiego Parku Krajobrazowego. Zarząd Parków Krajobrazowych w Gorzowie Wlkp.*, s. 11-26.
- Schubert T., Melcer E., Szałata J. 2007. *Ptaki. W: Schubert T (red.) Gmina Pszczew i Pszczewski Park Krajobrazowy w obliczu europejskiej sieci ochrony przyrody Natura 2000. Pszczew*, s. 113-140.

- Wieloch M. 2004. *Aythya nyroca* (podgorzałka). W: Gromadzki M. (red.) Ptaki (część I) Poradnik ochrony siedlisk i gatunków Natura 2000 – podręcznik metodyczny. Ministerstwo Środowiska, Warszawa T.7, s. 165-168.
- Witkowski J. 2009. Podgorzałka *Aythya nyroca*. W: Chylarecki P., Sikora A., Cynian Z. (red.), Monitoring ptaków lęgowych. Poradnik metodyczny dotyczący gatunków chronionych Dyrektywą Ptasią. GIOŚ, Warszawa, s. 161-166.
- Witkowski J., Urban M. 2015. Podgorzałka *Aythya nyroca*. W: Chylarecki P., Sikora A., Cynian Z., Chodkiewicz T. (red.), Monitoring ptaków lęgowych. Poradnik metodyczny. Wydanie 2. GIOŚ, Warszawa, s. 134-138.
- Zawadzka D., Ciach M., Figarski T., Kajtoch Ł., Rejt Ł. (red.) 2013. Materiały do wyznaczania i określania stanu zachowania siedlisk ptasich w obszarach specjalnej ochrony ptaków Natura 2000. GDOŚ, Warszawa.
- Żurawlew P., Radziszewski M. 2012. Wielkopolski Raport Ornitologiczny nr 1. Podsumowanie roku 2009. Ptaki Wielkopol. 1: 177-201.
- Żurawlew P., Radziszewski M. 2013a. Wielkopolski Raport Ornitologiczny nr 2. Podsumowanie roku 2010. Ptaki Wielkopol. 2: 127-148.
- Żurawlew P., Radziszewski M. 2013b. Wielkopolski Raport Ornitologiczny nr 3. Podsumowanie roku 2011. Ptaki Wielkopol. 2: 152-175.
- Żurawlew P., Radziszewski M. 2014. Wielkopolski Raport Ornitologiczny nr 4. Podsumowanie roku 2012. Ptaki Wielkopol. 3: 151-178.
- Natura 2000 – Standardowy Formularz Danych – Obszar PLB080005 Jeziora Pszczewskie i dolina Obry, aktualizacja 04.2014.